



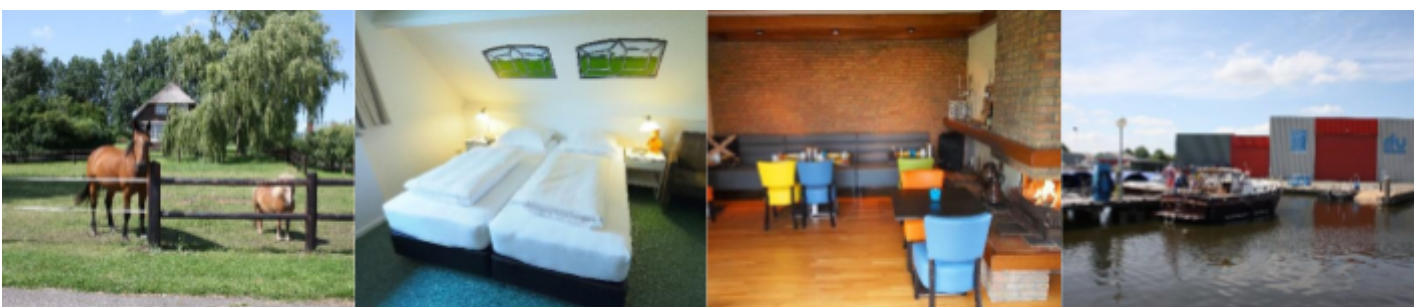
Huisregels en informatie Pension "Op'e Koai" Jirnsom

Algemeen

- Yke Hokwerda, Debbie Dalhuizen en Pascal van Es zijn uw gastgevers (beheerders) van Pension "Op'e Koai", gevestigd op It String 7 te Jirnsom, gemeente Leeuwarden.
- Met het aangaan van een huurovereenkomst d.m.v. het ingevulde incheckformulier worden de hier beschreven voorwaarden van kracht.
- Huurders dienen een vaste woon- of verblijfplaats te hebben en minimaal 18 jaar of ouder te zijn.
- RFU - Pension "Op'e Koai" is niet aansprakelijk voor schade, verlies of diefstal van eigendommen van de gebruikers.
- Bij geschillen zijn alle (juridische) kosten voor rekening van de gebruikers. Alle risico's met betrekking tot een verblijf in Pension "Op'e Koai" zijn voor rekening van de gebruikers.
- Beschadigingen en vermissingen van roerende en onroerende goederen van de eigenaar dienen door de gebruikers onmiddellijk te worden gemeld en eventueel vergoed te worden aan de eigenaar.
- Gasten dienen instructies van de beheerder op te volgen.
- De beheerder kan gasten, bij overtreding van deze Algemene Voorwaarden en bij ongepast gedrag, met onmiddellijke ingang de toegang tot Pension "Op'e Koai" ontzeggen en/of weigeren, zonder nadere mededeling en opgaf van redenen en zonder restitutie van verblijfskosten.
- De administratie van de beheerder is bepalend bij onderling meningsverschil, tenzij de gebruikers het tegendeel kunnen bewijzen. Bij alle afwijkingen die niet opgenomen zijn in deze voorwaarden beslist de eigenaar.
- Gasten van Pension "Op'e Koai" dienen zich te houden aan de 'Huisregels'.

Incheckformulier en betaling

- Het incheckformulier wat u bij aanvang van uw verblijf heeft ontvangen is leidend bij de afrekening.
- De verblijfskosten in Pension "Op'e Koai" dienen nadien contant of per pin te worden voldaan. De eigenaar kan in overleg met de huurder van deze voorwaarden afwijken.
- Bij een reservering van een langere periode, kan de eigenaar een aanbetaling vragen.



Aankomst en vertrek

- Bij aankomst ontvangt u het incheckformulier met o.a. de mogelijkheid tot het invullen van de genuttigde drankjes.
- Op de dag van vertrek dient de kamer uiterlijk om 11.00 uur vrij te zijn.
- Alleen in overleg kan van bovengenoemde tijd worden afgeweken.
- Bij voortijdig vertrek vindt geen restitutie plaats over de gereserveerde tijd.

Ontbijt

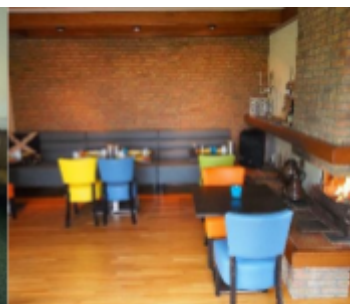
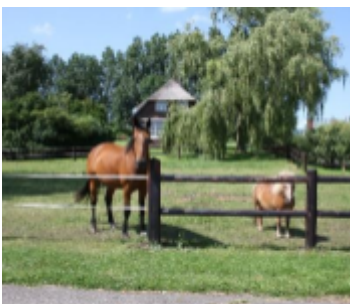
- Het ontbijt is bij de prijs van de kamers inbegrepen, maar niet bij het gebruik van het appartement.
- Het ontbijt wordt geserveerd tussen 8.00 en 10.00 uur, andere tijden in overleg.

Uw verblijf

- Wij stellen het op prijs dat geluidsoverlast, vooral tussen 22.00 en 07.00, wordt voorkomen.
- Radio's en televisies en andere geluidsbronnen mogen geen hinder veroorzaken voor anderen.
- Gebruik door derden van de Bed & Breakfast is niet toegestaan.
- Bezoekers mogen niet zonder toestemming van de beheerder en zonder bijbetaling overnachten in de accommodatie.
- Wij hebben een goed gevulde koelkast voor u klaar staan, zelf meegebrachte drankjes en etenswaren nuttigt u alstublieft tijdens uw uitjes elders.
- Eet en drink a.u.b. op de vide of in de ontbijtkamer, i.v.m. de hygiëne niet op de kamers.

Veiligheid en Milieu

- Voertuigen dienen te worden geparkeerd op de aangewezen parkeerplaatsen, graag met de voorzijde naar de tuin / het noorden.
- De accommodatie dient schoon en netjes te worden gehouden en te worden verlaten.
- Afval dient zoveel als mogelijk te worden gescheiden. Restafval dient in het daarvoor bestemde vuilnisbakje te worden gedeponneerd. Papier en glas dient apart te worden aangeboden.
- De **E.H.B.O. doos** bevindt zich achter de deur naar de ontbijtkamer.
- In elke kamer is een vluchtplan aanwezig, **lees deze bij aankomst!**
- De aanwezigheid van verdachte personen, dient u onmiddellijk te melden bij de beheerder.
- **Roken en open vuur** (incl. kaarsen) is in het pand **niet toegestaan** vanwege de brandveiligheid.
- De gas(open)haard in de ontbijtkamer mag niet door gasten worden bediend/gebruikt.
- De slaapkamers zijn geschikt voor overnachtingen met maximaal twee personen.
- De accommodatie is 24 uur per dag toegankelijk tijdens een verblijf.



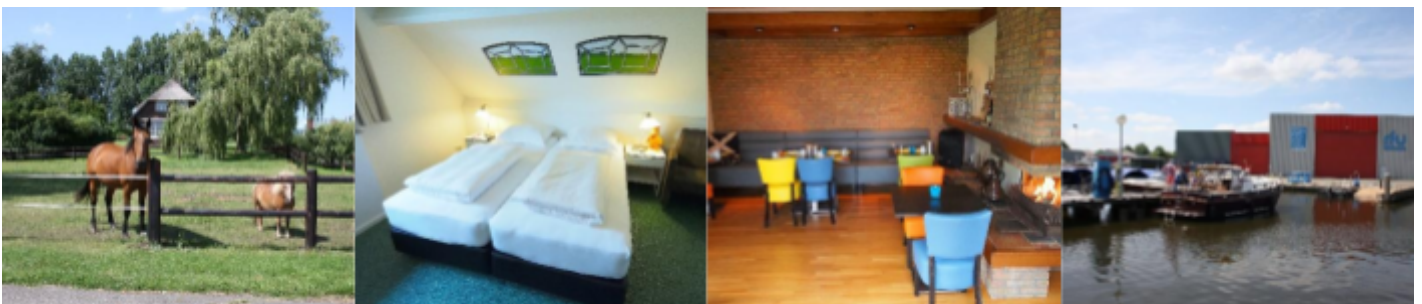
Hausordnung und Informationen zur Pension "Op'e Koai" Jirnsum

Allgemein

- Yke Hokwerda , Debbie Dalhuizen und Pascal van Es sind Ihre Gastgeber der Pension "Op 'e Koai", am It String 7 in Jirnsum, Gemeinde Leeuwarden
- Über das ausgefüllte Check-in Formular ist die Miete vereinbart worden. Dabei sind die hier beschriebenen Bedingungen wirksam.
- Mieter sollten einen ständigen Wohnsitz haben und mindestens 18 Jahre alt sein.
- RFU – Pension (der Eigentümer) "Op'e Koai" ist nicht verantwortlich für Schäden, Verlust oder Diebstahl von Eigentum der Nutzer.
- Im Streitfall werden alle (Rechts-) Kosten von den Nutzern getragen. Alle Risiken für einen Aufenthalt in der Pension "Op'e Koai" werden von den Nutzern getragen.
- Beschädigungen und fehlende Teile der Einrichtung und/oder Infrastruktur der Pension müssen sofort von den Nutzern dem Eigentümer gemeldet werden und bei Verschulden an den Eigentümer gezahlt.
- Die Gäste müssen den Anweisungen des Eigentümers folgen.
- Der Eigentümer kann die Gäste wegen unangemessenen Verhaltens, sofort den Zugang zur Pension "Op'e Koai" verweigern. Die kann ohne vorherige Ankündigung und ohne Kosten Rückzahlung geschehen.
- Im Falle von Meinungsverschiedenheiten entscheidet der Eigentümer das weitere Vorgehen, es sei denn der Nutzer kann das Gegenteil nachweisen.
- Gäste der Pension "Op'e Koai" sind verpflichtet die 'Hausordnung' einhalten.

Check-in und Zahlung

- Das Check-in Formular ist die Grundlage für die Erstellung der Rechnung.
- Die Kosten der Übernachtung in der Pension "Op'e Koai" können vor der Abreise bar oder mit EC-Karte bezahlt werden. Kreditkarten können nicht akzeptiert werden). Dem Eigentümer bleibt es frei mit dem Nutzer hiervon abweichende Bedingungen zu vereinbaren.
- Bei eine Buchung für einen längeren Zeitraum, kann der Vermieter eine Anzahlung verlangen.



An- und Abreise

- Bei der Ankunft bekommen Sie ein Formular wo Sie auch u.A. die Getränke ankreuzen können.
- Am Tag der Abreise sollte das Zimmer spätestens um 11.00 Uhr frei sein.
- Nur nach Absprache kann eine andere Check-out Zeit vereinbart werden.
- Bei vorzeitiger Abreise wird kein Rückgabe verrechnet.

Frühstück

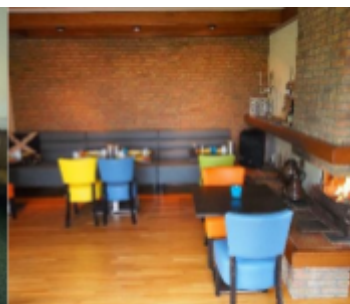
- Das Frühstück ist im Zimmerpreis inbegriffen. Dies gilt jedoch nicht für die Miete des Apartments.
- Das Frühstück wird von 8.00 bis 10.00 Uhr serviert, andere Zeiten sind auf Anfrage möglich.

Ihr Aufenthalt

- Wir bitten darauf zu achten dass Lärm, von allem in der Zeit von 22.00 bis 07.00 Uhr, minimiert wird
- Radio- und Fernsehgeräte und andere Audio- Quellen dürfen andere Gäste nicht belästigen.
- Nutzung der Einrichtungen der Pension durch andere Personen als die Nutzer, ist nicht erlaubt.
- Besucher sind nur mit ausdrücklicher Genehmigung des Vermieters erlaubt.
- Wir haben einen gut gefüllten Kühlschrank für Sie bereit, weshalb es nicht erlaubt ist Ihre eigenen Getränke mit zu bringen. Genießen Sie es vorzugsweise an einem der Sitzplätze, nicht im Zimmer.

Sicherheit und Umwelt

- Die Fahrzeuge müssen auf den ausgewiesenen Parkplätzen abgestellt werden.
- Die Unterkunft ist sauber und ordentlich zu halten und verlassen werden.
- Abfall ist so gut es geht zu trennen und in den entsprechenden Abfallbehälter deponiert werden. Papier und Glas müssen ebenfalls getrennt werden.
- Die **Erste-Hilfe- Box** finden Sie hinter der Tür zum Frühstücksraum.
- In jedem Zimmer ist ein Fluchtplan ausgehängt, Lesen Sie diesen bei Ankunft!
- Wenn Sie verdächtigen Personen bemerken melden Sie dies bitte dem Vermieter unverzüglich.
- **Rauchen und offenes Feuer (inkl. Kerzen) ist im Gebäude wegen der Brandsicherheit nicht erlaubt!**
- Der offene (gas) Kamin im Frühstücksraum darf nicht von Gästen benutzt werden.
- Die Zimmer für den Aufenthalt von bis zu zwei Personen ausgelegt.
- Das Gebäude ist 24 Stunden am Tag zugänglich.



Verdere uitleg / weitere Erläuterung

● **Ontbijt – Frühstück**

Het ontbijt vindt plaats in de ontbijtkamer op de tussenverdieping van het Pension. Omdat "Op'e Koai" een kleinschalige voorziening is, spreken wij graag een tijd af wanneer u van ons ontbijt wil gebruik maken. Bij voorkeur vindt dat plaats tussen 8.00 uur en 10.00 uur op basis van buffet, uiteraard kunt u uw wens uitspreken qua tijd en soort ontbijt. Normaal kunt u gebruik maken van een Fries-Hollands ontbijtbuffet voorzien van koffie, thee, vruchtensap en vers afgebakken broodjes met wisselende variatie van beleg en eiergerechten. Dieetwensen kunt u doorgeven.

Das Frühstück können Sie im Frühstücksraum einnehmen. Um Ihnen bestmöglich entgegen zu kommen, möchten wir gerne mit Ihnen absprechen wann wir Sie zum erwarten dürfen. Am liebsten wäre es uns zwischen 8.00 und 10.00 Uhr. Individuelle Wünsche sind jedoch immer nach Rücksprache möglich. Sie erwarten ein friesisch-holländisches Frühstück. Mit Kaffee, Tee, Saft, frische Brötchen mit unterschiedlichen Belägen und Eierspeisen. Diätwünsche können Sie uns gerne durchsagen.

● **Allergenen – Allergenen**

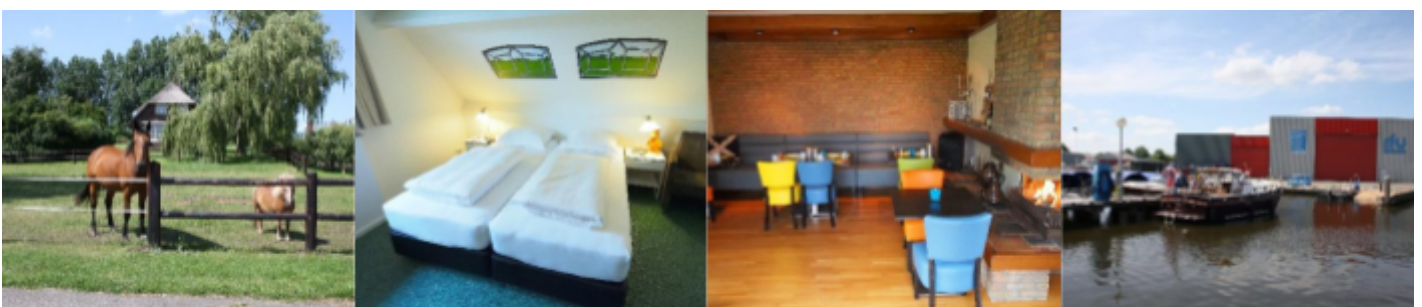
Vanaf half december 2014 zijn alle Horeca gelegenheden verplicht om aan te geven wat voor ingrediënten in hun producten zitten, waarvoor u eventueel allergisch kunt zijn. Dit hebben wij dan ook gedaan met de meeste producten die wij serveren bij het ontbijtbuffet, deze gegevens vindt u in de ontbijtkamer. Bent u ergens allergisch voor, of maakt u gebruik van een bepaald dieet, vraagt u ons dan gerust.

Ab Mitte Dezember 2014 sind alle Gastgewerbe verpflichtet die Inhaltstoffe der Produkte anzuzeigen. Diese Daten finden Sie bei uns im Frühstücksraum. Haben Sie eine Allergie oder müssen Sie eine bestimmte Diät einhalten, lassen Sie es uns bitte wissen.

● **Gebruik van de douche - Die Nutzung der Dusche**

Onze douches hebben een thermostaatkraan met een luxe regendouche en losse handdouche. Met de rechter knop bedient u de temperatuur van het water en met de linker knop geeft u aan welke douchekop u wenst te gebruiken. Linker knop naar boven: de regendouche gaat aan. Linker knop naar beneden: de handdouche kan gebruikt worden. Elke kamer heeft een douchemat, welke u kunt gebruiken om overtollig douchewater op te vangen.

Unsere Duschen haben ein Thermostat mit einer luxuriösen Regendusche und einer Handdusche. Der rechte Drehknopf kontrolliert die Temperatur des Wassers. Indem Sie den linken Knopf hoch drehen beginnt die obere Dusche zu laufen, drehen Sie den linken Knopf nach unten: dann kann die Handdusche benutzt werden. Eine Duschmatte vor der Dusche nimmt evt. Spritzwasser auf.



- **Gebruik van het Toilet - Benutzung der Toilette**

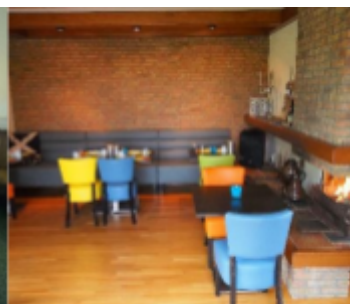
Elke kamer in ons pension heeft zijn eigen toilet, deze is voorzien van een bril met klep met het zo genoemde "softclose"-systeem. Dit houdt in dat u ze eventueel beide kan loslaten en dat hij zelf sluit zonder geluid. U moet de **bril of klep niet helpen met sluiten**, hierdoor kan het mechaniek stuk gaan. Uiteraard gaan we ervan uit dat er niet op de toiletten word gestaan en met meer dan 150kg word belast. U mag te allen tijde met ruim water de toiletten doorspoelen (linker/grote knop). Houd er rekening mee dat (wegens buitengebied) het vuilwater uit het Pension opgevangen wordt en daarna verpompt moet worden naar het riool. Wees dus bewust met gebruik van toiletpapier en **deponeer andere zaken dan toiletpapier (damesverband e.d.) in de daarvoor bestemde afvalbak.**

*Jedes Zimmer in unserem Gästehaus verfügt über eine eigene Toilette. Die Sitze sind "Soft Close", was bedeutet, dass Sie den **Deckel nicht herunter drücken müssen**. Sie können gerne immer die Linkertaste der Spülung benutzen, berücksichtigen Sie aber bitte folgendes: Weil wir im Außen Gebiet wohnen wird das Abfallwasser des Pension gesammelt, wonach es in den Abwasserkanal gepumpt werden muss. Wir bitten Sie daher bewusst n mit dem Toilettenpapier umzugehen und **keine anderen Gegenstände als Toilettenpapier (u.A. Damenbinden) in der Toilette zu werfen! Bitte benutzen Sie dafür den Abfalleimer.***

- **Handdoeken - Handtücher**

Er bevinden zich op de kamer en/of badkamer voor een ieder een kleine licht grijze en wat groter donker grijze handdoek. Indien dat niet het geval is bij aankomst, meld dat direct bij de beheerder of de balie van het havenkantoor. **"Hergebruik mij morgen net als thuis". Hergebruik van uw handdoek bespaart water en wasmiddel. Indien u wilt dat de handdoek vervangen wordt tijdens uw verblijf, leg deze dan in de douche op de grond, dan wordt hij met de kamer check vervangen.** Legt u bij vertrek dan ook alle gebruikte handdoeken op die plek? **Graag geen natte handdoeken te drogen hangen over het bed of andere meubels.**

*Es gibt im Zimmer und / oder Badezimmer für jeden ein kleines hellgraues und ein etwas größeres dunkelgraues Handtuch. Wenn das nicht der Fall ist melden Sie das bitte dem Vermieter. Wenn Sie gerne die Handtücher erneuert haben wollen, legen Sie bitte das benutzte Handtuch auf den Boden der Dusche. Bei Abreise legen Sie bitte die benutzte Handtücher ebenfalls dorthin. **Bitte trocknen Sie die Handtücher nicht über den Möbeln im Zimmer.***



- **Beddengoed – Bettzeug**

Bij aankomst zijn de bedden 'fris' opgemaakt. Dagelijks doen we een kamercheck, waarbij het bed weer opgemaakt wordt. Mocht u niet voldoende hebben aan het aanwezige beddengoed of kussens, kunt u deze (evt. tegen een kleine vergoeding) extra bij ons verkrijgen. Indien u langer dan 1 week blijft, wordt op de helft van uw verblijf het bed verschoond. Uiteraard is het niet toegestaan om met schoenen aan op bed te liggen. Hierdoor ontstane extra schoonmaakkosten en/of onherstelbare schade hieruit voortvloeiend zullen aan u doorberekend worden.

Bei Ankunft sind die Betten für Sie frisch gemacht worden. Bei dem täglichen Zimmer Check werden die Betten nochmals für die nächste Nacht gemacht. Wenn die vorhandenen Bettwäsche nicht reicht, können Sie uns (evt. gegen eine geringe Gebühr) um extra neue Bettwäsche bitten. Wenn Sie länger als eine Woche bleiben, wird nach der Hälfte ihres Aufenthalts das Bett nochmals neu überzogen. Mit Schuhen ins Bett zu gehen ist nicht erlaubt! Zusätzliche Kosten für die Reinigung und / oder irreparable Schäden, die evtl. hieraus bei Missachtung entstehen, werden an Sie weitergegeben.

- **Televisie - Fernsehen**

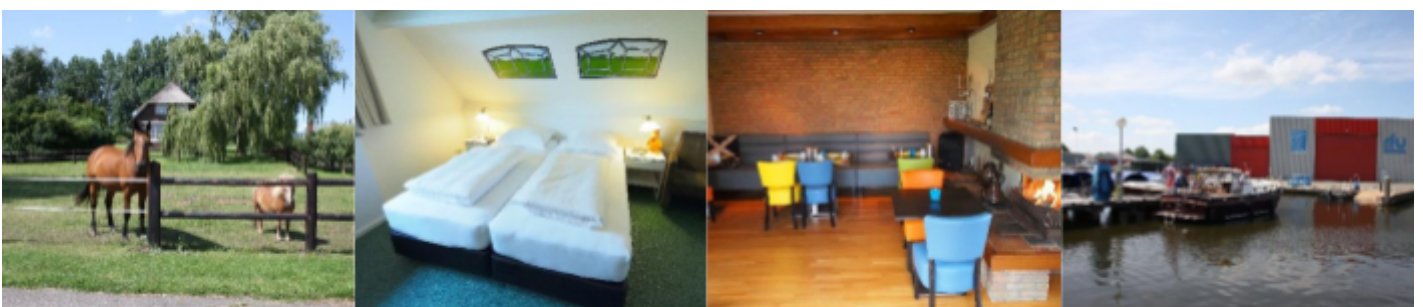
Op de kamer hangt een Samsung flatscreen tv, welke alleen bediend kan worden met de bijbehorende afstandsbediening. I.v.m. onze ligging zijn wij aangewezen op een Digitenne-aansluiting op elke tv, wat inhoudt dat we qua zenders wat beperkt zijn. Gelieve niet aan de instellingen en aansluitingen van de tv komen. De Samsung afstandsbediening bedient de TV, zo nodig zult u met de 'Source' knop naar de juiste HDMI-poort moeten scrollen. De andere afstandsbediening is alleen om Digitenne aan en uit te zetten (kan gerust aan blijven) en om te zappen. **Let op... het gaat traag!**

Im Zimmer hängt ein Samsung Flach Bild Fernseher, der über der Fernbedienung bedient wird. Weil wir im Außengebiet wohnen nur eine beschränkte Anzahl Sendungen empfangen werden, leider keine Deutsche Zendungen. Bitte ändern Sie nicht selber die Einstellungen oder Anschlüsse und ganz wichtig ist, dass die Smart Card und die Fernbedienung in dem Gerät verbleiben!

- **WIFI - W-LAN**

In het gehele Pension kunt u gebruik maken van gratis internet via onze WIFI. De recente inlogcodes vindt u op het kaartje op het nachtkastje.

In der Pension können Sie kostenlos das WLAN benutzen. Den Zugangscode finden Sie auf den Kärtchen am Nachttisch.



- **Afval - Abfall**

Bij de kamer check word uw vuilnisbak gecontroleerd en/of geleeegd. Hebt u zelf (groot) afval wat u direct wilt deponeren? Dan doet u dan in de bunkers tegenover de ingang van het pension. Hier vindt u plek voor restafval en papier. Eventueel glas of flessen kunnen in de daarvoor bestemde container achter deze bunkers of bij het afvaldepot bij het havenkantoor. Voor verdere vragen over afval en eventueel afvalzakken kunt u ook daar terecht.

Beim Zimmercheck wird der Mülleimer überprüft/ entleert. Haben Sie Abfall den Sie sofort wegwerfen möchten, dann steht Ihnen eine der Tonnen gegenüber dem Eingang zur Verfügung. Dort finden Sie Hausmüll- und eine Papiertonne. Glas/Flaschen können in den Behälter hinter den beiden Containern oder in der Müll am Hafen Büro entsorgt werden. Für weitere Fragen zum Thema Müll oder für neue Beutel können Sie uns jederzeit ansprechen.

- **Wellness**

Ons pension heeft een professionele zonnebank en een 2-persoons sauna. Wilt u hier tijdens uw verblijf gebruik van maken, dan kunt u dat aanvragen. Let er daarbij op dat de sauna minimaal 1 uur de tijd nodig heeft om op te warmen. Alles zal u uitgelegd worden nadat u gereserveerd heeft. Na gebruik van de ruimte dient u alles netjes achter te laten en de zonnebank te desinfecteren met de aanwezige spray.

Unser Haus verfügt über ein professionelles Solarium und eine 2-Personen-Sauna. Wenn Sie diese benutzen möchten, bitte fragen Sie uns. Achten Sie bitte drauf, dass die Sauna mindestens 1 Stunde vorher geheizt werden muss. Nach dem reservieren wird Ihnen die Bedienung erklärt. Nach der Nutzung des Wellnessangebotes, bitten wir Sie den Raum ordentlich zu hinterlassen und das dafür bestimmte Spray zur Desinfektion des Solariums zu benutzen.

- **Verhuur - zu vermieten**

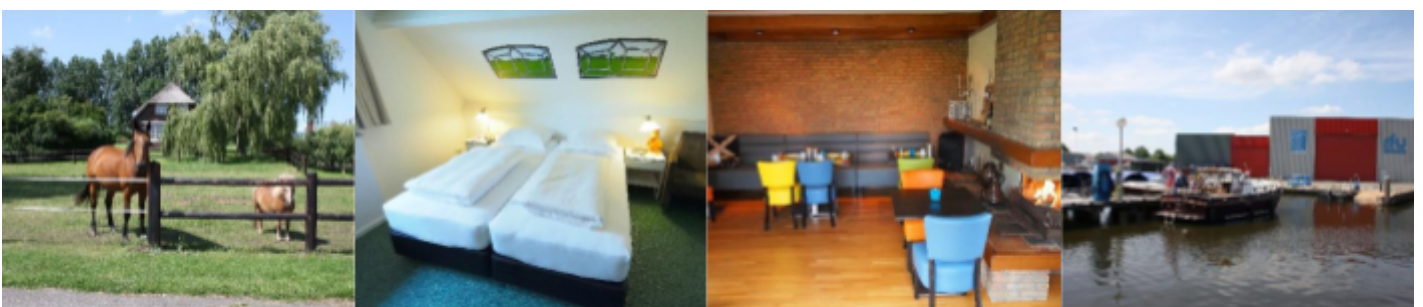
Op de prijslijst in dit boek staat vermeld wat we u nog meer kunnen aanbieden.

In der Preisliste in diesem Buch wird erklärt was wir Ihnen noch weiter anbieten können.

- **Gastenboek - Gästebuch**

Wij zouden het erg leuk vinden, als u in de gelegenheid bent, om iets in het gastenboek te schrijven. Deze vindt u beneden naast de trap op de stuurstand. Ook kunt u uw ervaringen delen op de boekingsite of Google. Neem ook eens een kijkje op Facebook en laat een berichtje achter.

Wir würden uns freuen, wenn Sie etwas in unser Gästebuch schreiben würden. Das Buch finden Sie unten an die Treppe, am Steuerstand. Auch können Sie Ihre Erfahrungen auf das Buchungsplattform oder Google schreiben. Schauen Sie auch mal bei Facebook herein.



- **Storingen - Probleme**

Bij storingen en problemen belt u met 0566 601881 en kiest u na kantooruren voor optie 1, via Whatsapp zijn we op dit nummer direct bereikbaar (bericht of bellen).

Mocht u nog andere vragen hebben kunt u zich op kantoor tijden bij het havenkantoor melden, we helpen u graag daar verder.

Bei Störungen und Problemen rufen Sie uns bitte an auf die Nummer +31 566 601881, nach Öffnungszeiten wählen Sie Option 1, über Whatsapp sind wir auf diese Nummer direkt Erreichbar (Nachricht oder anrufen).

Wenn Sie irgendwelche Fragen haben, melden Sie sich bitte während Bürozeiten im Hafengebäude, wir freuen uns ihnen zu helfen.

Openingstijden Jachthavenkantoor:

Maandag t/m vrijdag	7.45 – 10.00 uur 10.30 – 12.30 uur 13.00 – 16.30 uur
Zaterdag & zondag	op afspraak / bij aanwezigheid (even bellen / Whatsapp)

Telefoonnummer havenkantoor 0031-(0)566-601881

Algemeen noodnummer: 112

